

CHIAPPA
firearms, ltd.

KULLANMA
KILAVUZU

MODEL 1887
LEVYELİ YİVSİZ AV TÜFEĞİ

c/a

UYARILAR



Chiappa veya CTM silahın hatalı kullanımından kaynaklı oluşan hasar ya da yaralanmalardan, silah kullanıcısının kasıtlı ya da kasıtsız sebep olduğu ölümlerden sorumlu tutulamaz.

Chiappa veya CTM, yetersiz silah bakımı, yanlış kullanım ya da silah üzerinde izin verilmeyen ya da uygun olmayan değişikliklerden kaynaklı hiçbir olumsuzluktan sorumlu değildir.

Chiappa veya CTM insanların ve/veya hayvanların dolaylı ölümü ya da yaralanmasından, silahın kullanımı sonucu oluşan hasarlardan ya da fişek kapsülünün patlamasından, fişek sekmesinden ya da güvenli olmayacak şekilde mühimmat yüklemeye uygulamaları veya yöntemlerinden kaynaklı olumsuzluklardan sorumluluk kabul etmez.



Sahip olduğunuz tüfek, 19 yüzyıl replikasıdır. Her ne kadar malzeme ve üretim tekniklerinde günümüz teknolojileri kullanılıyor olsa da, güvenlik özellikleri döneminin teknolojisi ile sınırlıdır. Böyle bir tüfeğin kullanımında oluşan riskler, günümüz tasarımına sahip üretilen tüfeklere oranla çok daha yüksektir. Tüfek hakkında elde edilen detaylı ve eksiksiz bilgi, tüfekteki güvenlik düzeneğinin eksikliğinden kaynaklı ciddi yaralanmaların engellenmesini sağlayacaktır. Kullanım kılavuzunun tamamını okunması ve gerçek mühimmat yüklemeye tüfeğin doğru kullanımının öğrenilmesi şarttır. Tüfeğin doğru kullanımının, silah sahibi ve kullanıcısı olarak sizin tarafından anlaşılması hayati öneme sahiptir. Yakınızdaki bulunan insanların hayatı, sizin alacağınız tedbirlere bağlı olabilir. Kullanım kılavuzunda anlaşılmayan bir husus varsa lütfen silahı satın almış olduğunuz bayiye başvurun ya da iletişim bilgileri bu kılavuzda yer alan Türkiye yetkili distribütörü CTM Dış Ticaret Ltd. Şti. ile irtibata geçiniz.



TÜM ULUSLARARASI ANLAŞMAZLIKLAR İÇİN İTALYA BRESCIA MAHKEMESİ YETKİLİDİR.



Tüm tüfekler Chiappa üretim tesislerinde test edilmektedir. Silahın güvenliğini garantilemek amacıyla tüfekler doğrulama testi için BRESCIA / İTALYA'da bulunan Gardone Val Trompia Ulusal Kontrol Laboratuvarı'na doğrulama testi için gönderilmektedir.

Laboratuvar, tüfeği ağır koşullarda test ederek, namlu ve fişek yatağı kontrollerini yapar. Sonuç olarak standart fabrika üretimi mühimmatlar ile tüfeğin kullanım güvenliğini doğrular.

Ulusal Kontrol laboratuvarı, İtalyan yasalarına göre tüfeğe uygunluk verir ve markalaması yapar.



Yeterince havalandırılmayan alanlarda mühimmat boşaltma, silah temizleme ya da mühimmat saklamak, ağır metal (kurşun) zehirlenmesine, doğum kusurlarına veya üreme sisteminizde zarara neden olabilecek diğer zararlı maddelere maruz kalmanıza yol açabilir; fiziksel yaralanmalarla sonuçlanan durumlara neden olabilir. Bu nedenle bu mekanları her zaman yeterince havalandırmanız ve işiniz bittiğinde ellerinizi iyice yıkamanız gerekmektedir.

CHIAPPA
firearms, ltd.

CHIAPPA FIREARMS SRL, Yetkili Dağıtıcısı
CTM DİŞ TİCARET LTD. ŞTİ.

Holzmeister Cad. 14/B Çankaya 06550 Ankara
Tel: 0 (532) 06 TAC 87 / 06 822 87

www.ctm.com.tr • tac87@ctm.com.tr

GÜVENLİK KURALLARI

1. Tüfeği kullanmadan önce tüm kullanım talimatlarını dikkatlice okuyunuz. Kullanım kılavuzunun okunması ve silahın dikkatli ele alınması, en temel ve vazgeçilmez tedbirlerdir.
2. Ateşli bir silahı elinize aldığınız anklınızdan çıkarmayınız. Silah hakkındaki bilginiz ve silahı kullanmanız, sizin ve çevrenizdekilerin yaşam güvenliği açısından çok önemlidir.
3. Silahı ve mühimmatını aynı yerde bulundurmuyunuz, ayrı yerlerde saklayınız.
4. Silahı ve mühimmatını DAİMA çocukların ulaşamayacağı yerlerde muhafaza ediniz.
5. Silahı kullandıktan sonra mekanik aksamlarının pastan ve tozdan korunması için temiz, kuru ve havalandırılan yerlerde saklayınız. Aksi halde, uzun süre kullanılmayan silahlarda ciddi çalışma problemleri ile karşılaşabilirsiniz.
6. Tüfek DAİMA mühimmat boşaltılmış olarak saklanmalıdır. Fişek yatağını, boş olduğundan emin olmak için HER ZAMAN kontrol ediniz.
7. Silahı alevden ya da herhangi bir ısı kaynağından uzak tutunuz.
8. Mühimmat yüklü (dolmuş) bir silahı asla gözetimsiz bırakmayınız.
9. Silahı asla mühimmat yüklü olarak bırakmayınız. Düşebilir, ateş alabilir, ölüm ve yaralanmalara neden olabilir. Silahın namlusunu daima güvenli bir tarafa doğrultunuz. Silah boş olsa dahi doluymuş gibi kabul ederek dikkatlice olunuz. Bu, özellikle silaha mühimmat yüklerken, silahtan mühimmat boşaltırken veya başka birisine silahı verirken çok önemlidir. Tüfeğin boş olduğunu söyleyen birinin sözünü asla dikkate almayınız, kontrol ediniz ve dikkatli olunuz. Tüfeği bir yere bırakırken ya da bir başkasına verirken boş olduğundan emin olunuz.
10. Tüfeği kullandıktan sonra namlu içini temizleyiniz ve uygun bir silah yağı ile yağlayınız. Gres ya da fazla yağ kalıntıları aşırı basınç sonucu ciddi yaralanmalara neden olabilir. Tüfeği tekrar kullanmadan önce namlu ve fişek yatağını kontrol ederek namluda tıkanıklık ya da daralmaya yol açabilecek kalıntıların olmadığından emin olunuz. Atış yapmadan önce harbi ve kuru bir peç (kuru ve temiz bir bez) ile namludaki yağ kalıntılarını temizleyiniz. Silahınıza uygun temizlik malzemelerini, kimyasalları ve koruyucuları www.tac87.com e-ticaret sitesinden sağlayabilirsiniz.
11. Namlu içinde biriken pas ya da toz aşırı basınç oluşması sonucu yaralanmalara ve namlunun patlamasına neden olabilir. Paslanmış, karıncalanmış, aşınmış namluları mutlaka değiştiriniz.
12. Atış yapmadan önce her defasında namlu içinde tıkanıklık oluşturabilecek, engel teşkil edebilecek bir kalıntı olmadığından emin olmak için mutlaka kontrol ediniz.
13. Sıkışmış mekanizmayı asla zorlamayınız. Zorlama namlunun patlamasına ve sonuç olarak da yaralanmalara neden olabilir.
14. Tüfeğin namlusu üzerinde kullanılabilir fişek kalibreleri markalanmıştır. Namlu üzerinde belirtilen kalibreye sahip fabrikasyon üretim fişekler ile atış yapılmalıdır. Yanlış kalibre fişeklerin kullanımı sizin ya da yakınızdaki bulunanların ciddi olarak yaralanmasına neden olabilir.
15. Tetik çekildiği halde yavaş primer ateşlemesinden kaynaklı olarak silah fişegi ateşlemeye en az 30 saniye kadar tüfeği güvenli bir yöne çevirerek, namlu aşağıda tutunuz. Fişegin patlamaması halinde fişegi fişek yatağından el ile dikkatli bir şekilde tahliye ediniz (çıkartınız). Şarjörü boşaltınız ve tüfeği temizleyiniz. Patlamayan fişegi inceleyiniz. Fişek arkasındaki iğne izi merkezden kaçmışsa, kapsülü ateşlemeyecek kadar hafif bir iz olarak görünüyorsa ya da iz hiç oluşmamışsa, silahı yetkili silah atölyesine götürünüz. İğne izi diğer fişeklerle karşılaştırıldığında normal görünüyorsa, fişegi kusurlu olarak varsayıp diğer fişeklerden ayrı bir yere koyup, tüfeği tekrar mühimmat yükleyip atışa devam edebilirsiniz.
16. Atış esnasında patlamamış bir fişegi tekrar kullanmayı denemeyiniz.
17. Tüfeğinin parçaları üzerinde ASLA herhangi bir değişiklik yapmayınız. Yapacağınız herhangi bir değişim ciddi yaralanmalara sebebiyet verebilir ve silahınızın garanti kapsamı dışına çıkmış olur.
18. Sadece yetkili silah ustası tüfeği tamir edebilir ya da detaylı bakım yapabilir.
19. Tüfeği taşırken ya da kullanırken azami dikkat gösteriniz. Mekanik güvenlik aksamları çalışmayabilir. Gelişen kullanım tecrübesi ve yararlı güvenlik alışkanlıkları kazanmak, olası kazalardan korunmak için en iyi yoldur.

20. Atış yapmaya kesin karar vermedikçe parmaklarınızı tetikten uzak tutunuz. Hedefinize güvenli bir atış yapmaya hazır olana güvenlik kurallarını elden bırakmayınız.

Not: Tüfeklerdeki güvenlik mekanizmaları ilave özellikler olup tüfeği güvenli ele alma ve kullanma alışkanlıklarının yerini asla tutamaz.

21. Tüfeğinizi evden atış yapacağınız yere götürene kadar (taşırken) HİÇ BİR ZAMAN mühimmat yüklemeyiniz. Dikkatlice fişek yatağının boş olduğunu kontrol ediniz.

22. Atış yaptığınız alanda yürürken namluyu DAİMA güvenli yöne doğrultulmuş olarak tutunuz.

23. Mühimmat yüklü bir tüfek ile ASLA koşmayınız. Mühimmat yüklü bir tüfek ile bir engelden (çit ya da su yatağından) atlamayınız, kaygan zeminde ya da düşme olasılığı olan yerlerde yürümeyiniz.

24. Atış yapmak için bir yer seçtiğinizde, tetiğe dokunmadan önce atış yapacağınız hedef ve arkasındaki alanda ne olduğundan emin olunuz. Hedefinizin arkasında, fişeklerin durdurmaya yetecek uygun bir arazi olduğundan emin olmalısınız. Bir fişek yaklaşık 2000 metre kadar mesafe kat edebilir ya da bu mesafe içinde karşısına çıkan cisimleri delebilir. Herhangi bir şüphe duyuyorsanız ateş etmeyiniz.

25. Sert bir yüzeye, su birikintisine veya havuza asla ateş etmeyiniz. Fişek sekip yön değiştirebilir ve tehlike oluşturabilir. Havaya ateş etmeyiniz.

26. Atış sırasında birlikte olduğunuz kişilerin sizden geride durmalarını sağlayın. Atış yapan birinin yanında durmak güvenli değildir. Tüm diğer atıcıların ve yanınızda bulunan diğer kişilerin fırlayan kovanlardan emniyetli mesafede durduklarına emin olmalısınız.

27. Özellikle kara barutlu mühimmatları elinize aldığınızda, mühimmat yüklerken ya da boşaltırken sigara içmeyiniz. Kara barutlu mühimmatları kapalı bir muhafaza kutusunda saklayınız ve fişek almak için her açışınızda kutuyu tekrar kapatınız.

28. Atış öncesinde ya da atış sırasında asla alkol almayınız ve uyuşturucu hap vb kullanmayınız. Bu sadece kendinizin ve diğer insanların güvenliğini ihmal suçu işlemiz anlamına gelmez, aynı zamanda muhakemenizi ve görüşünüzü de engeller. İlaç kullandığınız dönemlerde doktorunuzun kontrolü ve izni olmadan asla tüfek kullanmayınız.

29. Atış yaparken koruyucu kulaklık takınız ve çevrenizdekilerin de kulaklık takmasını teşvik ediniz. Özellikle kendi tüfeğiniz ve yakınınızda atış yapan diğer tüfeklerin yüksek sesi kalıcı duyma kaybına yol açabilir.

30. Gözlerinizi yaralanmalara yol açabilecek barut, gaz, yağ ya da pislik yada metal parçaları, karbon atığı, kıvılcım yada diğer maddelerden korumak için koruyucu gözlük takınız.

31. Tüfeğinizi kullandıktan ve atış yaptıktan sonra ellerinizi iyice yıkayınız.

32. Mühimmat yüklü (dolmuş) bir tüfeği ve şarjörü asla güneş altında bırakmayınız.

Atıcı kendisinin ya da diğer kişilerin yaralanmasından ya da oluşan hasarlardan sorumludur.

TÜFEĞİN KULLANIMININ EKŞİKSİZ OLARAK ÖĞRENİLMESİ GÜVENLİĞİ ARTIRIR.

TANIMLAYICI İŞARETLER (MARKALAMA)

Üretmiş olduğumuz her bir tüfeğin gövdesi ve namlusu üzerinde seri numarası bulunmaktadır. Seri numarasının yanında yasaların şart koştuğu üreticinin model ismi ve kalibre bilgisi yer almaktadır.

Bu markalama tüfek üzerinden asla silinmemelidir.

İÇİNDEKİLER

1887 MODEL TÜFEK HAKKINDA TARİHİ BİR NOT	4
1887 MODEL LEVYELİ YİVSİZ TÜFEK SERİSİ	5
ANA PARÇALAR	6
UYARILAR / ÖNLEMLER	7
TÜFEĞİN ÇALIŞMASI	7
TÜFEĞE MÜHİMMAT YÜKLEME	8
MÜHİMMAT YÜKLEME SİSTEMİ	8
YÜKLÜ FİŞEKLERİN TAHLİYESİ	10
BOŞ KOVAN TAHLİYESİ	11
ŞOKLAR	11
DÜZENLİ TEMİZLİK BAKIM	12
STANDART VE STANDART DIŞI BAKIM	12
ANTİKA SİLAHLARIN TASARIMLARINA DAİR UYARI	13
PARÇA LİSTESİ	14
PARÇA ŞEMASI	15

Kullanım kılavuzu güncellemelerini www.chiappaturkiye.com adresinde yer alan ilgili bölümden bilgisayarınıza indirebilirsiniz ya da çıktı alabilirsiniz.

1887 Winchester klasik tüfek severlerin koleksiyonlarının en değerli parçası ve tarihteki levveli yivsiz tüfeklere tek örnektir.

Winchester fabrikası 1887 – 1901 yılları arasında 65.000 adet tüfek üretmiştir.

Bu av tüfeğinin oldukça ilgi çekici bir hikayesi vardır. 1880'li yılların başlarında Winchester Repeating Arms firması Mr. John Moses Browning'den 12 GA fişek atabilen ancak bilinen Winchester görünümünde bir av tüfeği tasarlamasını istemiştir. Browning'in işi kabul etmesi sonucunda ortaya benzersiz bir tasarım olan 1887 levveli av tüfeği çıkar.

J.M. Browning bu tüfeğin patentini Winchester'a sattıktan sonra Mormon Kilisesi üyesi olarak tüm Amerika'yı kapsayan iki yıllık bir misyona katılmaya kara verir. Bu misyona başladıktan yaklaşık iki ay sonra, arkadaşı ile birlikte Georgia'da gittikleri bir köydeki silah dükkanının vitrininde yeni bir 1887 Winchester tüfek görürler. Dükkanın içine girdiklerinde John silahçıya "tüfeği görebilir miyiz?" diye sorar. Tüfeği eline aldığı anda silahı ustaca eline alması ve mekanizmasının nasıl çalışıyor olduğunu bilmesi silahçıyı oldukça şaşırtmış ve silahçı, henüz hiçbir kimsenin görmediği, eline alıp kullanmadığı bu tüfeği nasıl bu kadar ustaca tutup çalışmasını bildiğini kendisine sormuştur.

Soruyu Browning'in yanında bulunan arkadaşı cevaplamış ve Mr. Browning'in bu tüfeğin tasarımcısı olduğu söylemiştir. Bunun üzerine silahçı tüfeği hemen ellerinden alıp kendisine hiç de güvenilir görünmeyen bu iki Mormon Evangellist'i kapı dışarı eder.

Hız, mühimmat yükleme kolaylığı ile birleştirilmiş yüksek şarjör kapasitesi bu tüfeği o yıllarda güçlü kılan ve öne çıkaran özelliklerdir.

Tüfek, ünlü Pinkorton Dedektiflik Bürosu tarafından posta arabalarını koruma amaçlı olarak kullanılmış, birkaç yıl sonra ise kısa namlu versiyonu ile Bonnie ve Clyde tarafından yasa dışı işlerde kullanılmıştır.

Geçen yıllar boyunca bu av tüfeği çekiciliğinden hiçbir şey kaybetmemiş, Terminator 2 ve Ghost Rider gibi sinema filmlerinde de kullanılmıştır.

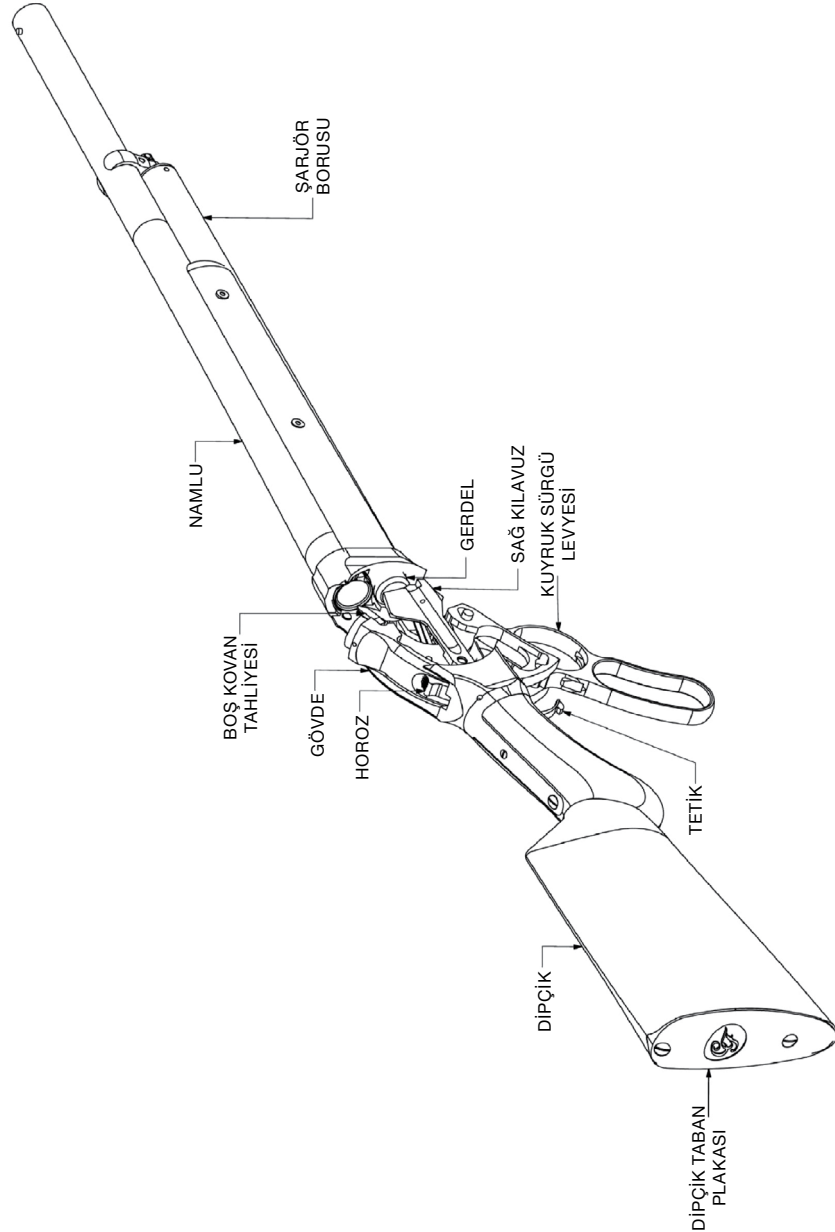
Yeni Chiappa model 1887, Amerikan tarihinin bu efsane tüfeğini herkes tarafından ulaşılabilir hale getirmiştir.

MODEL	KOD	KALİBRE	NAMLU BOYU	TOPLAM UZUNLUK	KAPLAMA	AĞIRLIK	FİŞEK KAPASİTESİ
1887 Levveli Mekanizmalı	930.000	12	56 cm	99 cm	Eskitme Meneviş	4,06 kg	5 + 1
1887 Levveli Mekanizmalı	930.002	12	56 cm	99 cm	Beyaz Krom	4,06 kg	5 + 1

- **NOT:** Fişek kapasitesi Türkiye için 2 adet ile sınırlandırılmıştır.
- **ŞOKLAR:** Klasik versiyon 1887 Levye Mekanizmalı Av Tüfeği ile birlikte, 3 adet şok ve uygun şok anahtarı (ilgili bölüme bakınız), yanı sıra şarjör borusundaki deliğe tutturmak için ön gerdane vidası ve dipçiğe tutturmak için arka gerdane vidası verilmektedir.
- Av tüfeği ambalajından herhangi bir montaja gerek olmayan bir şekilde kullanıma hazır olarak çıkmaktadır.
- Av tüfeğini ambalajından çıkarmadan, tüfeğe mühimmat yüklemeyen ve atış yapmadan önce bu kullanım kılavuzunu tamamen ve dikkatli bir şekilde okumanız oldukça önemlidir (şarttır).
- Chiappa ve CTM arızalı bir tüfeğin kasıtlı ya da kasıtsız kullanımdan ortaya çıkacak yaralanma, ölüm ya da mal hasarlardan sorumlu tutulamaz. Chiappa ve CTM tüfek ile işlenen suçlardan ya da ihmalden kaynaklı durumlardan, tüfeğin sorumsuzca kullanımı ve dolu bir tüfek ile uyulması gereken güvenlik kurallarının ihlali nedeni ile oluşacak olumsuzluklardan sorumlu olmayacaktır. Chiappa'nın yazılı izni olmaksızın tüfek üzerinde yapılan değişikliklerden ve uygunsuz parça kullanımından ya da kusurlu ve uygun olmayan fişek kullanımının yanı sıra tüfeğin asıl amacı dışında kullanımından doğacak zararlardan sorumlu olmayacaktır.
- İsteğe bağlı olarak tüfeğinize estetik ve yüksek kaliteli, ince el ahşap işlemleri de ilave edebilir.



Her bir tüfeğe en üst düzeyde güvenlik özellikleri kazandırmak için İtalyan Gardone Valtrompia Kontrol Laboratuvarı tarafından yüksek basınç testleri uygulanır



UYARILAR / ÖNLEMLER

- Tüfeği elinize almadan önce, mühimmat yüklü olmadığından (tüfeğin boş olduğundan) ve namlusunun güvenli bir yöne doğrultulmuş olduğundan emin olunuz.
- Atış yapmadan önce, HER ZAMAN namluda tıkanıklık ya da daralma yapabilecek kalıntıların olmadığından emin olunuz.
- Namludaki tüm yağ ya da gres kalıntılarını harbi ve kuru bir peç (temiz bir bez parçası) kullanarak temizleyiniz. Peç tamamen temiz ve kuru olana dek değiştirerek namluyu tamamen temizleyiniz.
- Atış yaptıktan kaynaklı kalıcı duyma kaybına engel olmak için koruyucu kulaklık takınız.
- Gözlerinizi, barut artıklarından, tozdan, gaz, yağ, kıvılcım ya da diğer parçalardan korumak için atış sırasında koruyucu atış gözlüğü takınız.
- Fişeğin patlamaması halinde, tüfeğin namlusunu nişan aldığınız doğrultuda birkaç dakika tutunuz. Gecikmeli atış (kapsül ateşlemesinde gecikme olmuş) olabilir.
- Tüfekte mühimmat yüklü değilken ASLA tetik düşürmeyiniz. Bu mekanizmaya zarar verebilir. Kuru tetik çalışması için snap-cap (sahte fişek) kullanılabilir. www.tac87.com e-ticaret sitesinden snap-cap temin edebilirsiniz.
- Tüfeğe mühimmat yüklerken ne yaptığınıza azami dikkat ediniz. Fişek yatağına çift fişek yüklemek ve atış yapmak namlunun patlamasına, sizin ve çevrenizdekilerin ciddi yaralanmalarına neden olabilir.
- Unutmayınız ki güvenlikten siz sorumlusunuz. Daima duyarlı hareket ediniz.

TÜFEĞİN ÇALIŞMASI

- 1887 model Levveli Yivsiz Av Tüfeği, şarjör borusu namlu altında bulunan klasik bir tüfektir.
- Şarjör borusu azami 5 adet fişek alır.
- Fişek yükleme ve yüklenmiş fişeğin tahliyesi için gerekli olan mekanizma, kurma kolu levyesi ve gövde içindeki levye mekanizması tarafından çalıştırılır.
- Horozun hareket etmesi, kuyruk sürgü (breech block) levyesi halen kapalıyken fişeğin şarjör borusundan dışarı çıkarak gövde içinde bulunan iki kılavuzun üzerine yerleşmesini sağlar.
- Kuyruk sürgüsü açılırken gövde içindeki kılavuzların ve kılavuzlara üzerine dayanmış bulunan fişeğin kalkmasına neden olur.
- Kılavuzlar (asansör) fişeğin namlu burusu ile aynı hizaya gelmesini sağlar ve kuyruk sürgüsü kapanırken fişegi atışa hazır konuma getirene dek fişek aynı şekilde kalır.
- Kuyruk sürgüsü kapanırken fişegi namlu içine iter ve otomatik olarak horozu kurup atış konumuna getirir.
- Kuyruk sürgü levyesi kapatıldığında av tüfeği yüklenmiş, kurulmuş ve atışa hazır olmuştur.

TÜFEĞE MÜHİMMAT YÜKLEME

Firmamız, kusurlu, uygunsuz, tekrar doldurulmuş ya da el ile imal edilmiş fişeklerden kaynaklı yaralanma, ölüm ya da mal hasarlarından sorumlu olmayacaktır.

Uygun olamayan fişeklerin kullanımı ciddi zararlara neden olabilir.

Namlu üzerinde kullanılabilir fişeklerin özellikleri markalanmıştır. Bu özelliklere uymayan fişekleri asla kullanmayınız.

Namlu üzerinde belirtilen fişek boyunu aşmayan fişekleri ve daima aynı fişek boyuna sahip fişekleri kullanınız.

Kullandığınız fişeğin kalibresinin doğru ve tüfeğinize uygun tipte bir fişek olduğundan emin olunuz.



Sadece fabrikasyon dolun fişek kullanınız. Yeniden doldurulmuş fişek kullanımı garantiyi geçersiz kılar.

MÜHİMMAT YÜKLEME SİSTEMİ

- Tüfeğe mühimmat yüklemeye başlamadan önce, namluyu kontrol ederek atışa engel teşkil edecek bir kalıntı olmadığından emin olunuz.
- Harbi ve peç kullanarak namlu içindeki yağ ya da gres kalıntılarını temizleyiniz.
- Tüfeğin namlusunu güvenli bir yöne doğrultulmuş olarak tutunuz.
- Gövde içindeki iki kılavuzun hareket ettiğini görene kadar kuyruk sürgü levyesini açınız.



- Bu noktada gövdenin içinde şarjör tüpünün (loading tube) girişini ve gerdeli görebilirsiniz.
- İlk fişeği alıp gövdenin içine doğru itiniz.



- Fişek ile birlikte iki kılavuzu aşağıya doğru bastırınız ve fişeği parmağınızla şarjör borusu içine doğru iterek sürgünün geri kaymasını sağlayınız.
- Fişek bir kez borunun içine tam olarak girdiğinde parmağınızı geriye doğru çekerek fişeğin iki kılavuza ve hafifçe yukarı doğru kalacak olan millere dayanana dek geriye doğru gelmesini sağlayınız, bu sırada sürgü fişeği ileriye doğru itmeye çalışacaktır. Şimdi parmağınızı çekerseniz fişek şarjör tüpü içinde kalacaktır.
- Fişek zorlanmadan, kolayca yüklenebilmelidir.
- FİŞEKLERİ YÜKLERKEN ZORLAMAYINIZ.
- NAMLUDA BELİRTİLEN KALİBRE HARİCİNDEKİ FİŞEKLERİ YÜKLEMİYİNİZ.
- Bir fişek kolaylıkla yüklenemiyorsa, fişeği geri alıp, şarjör borusunda daralma veya tıkanma oluşturacak bir şeyin olup olmadığını ya da şarjör borusunda bir hasar olup olmadığını kontrol ediniz.
- Kapsülü yuvasından taşmış fişekleri kullanmayınız. İstem dışı patlayabilirler.
- Şimdi diğer 4 fişeği de (eğer ülke yasalarına göre takoz ile fişek kapasitesi sınırlandırılmamış ise) aynı yöntemle şarjör borusuna yükleyebilirsiniz.
- 5 fişek de şarjör borusuna yüklenmiştir. Kuyruk sürgü levyesini kapatınız.
- Böylece horoz kurulmuş olacak ancak fişek henüz namluya sürülmemiş olacaktır.
- Tüfeği güvenli konuma almak için, horozu boş fişek yatağına doğru indiriniz. Böylece fişek gövde içindeki iki kılavuzun üzerine yerleşecek ve namluya sürülmeye hazır hale gelmiş olacaktır.
- Tüfeğinizi, boş fişek yatağı ve fişek yatağı üzerine doğru indirilmiş horoz ile güvenli konuma alınmıştır. Kuyruk sürgü levyesini hareket ettirerek fişek namluya sürülür ve tüfek atışa hazır hale gelmiş olur.

- Horozu güvenli konuma almak için aşağıdaki talimatları uygulayınız:

İlk olarak bir taraftan horozu başparmağınız ile sıkıca tutarken tüfeği atış yönü doğrultusunda tutarak tetiği çekip horozu boşa çıkarınız. Horozu bırakmadan yavaşça aşağıya indirip atış konumuna getiriniz. Sonra tetiği bırakınız ve horozu yarıya kadar kaldırıp güvenli konuma alınız.

- Bu konumda tetiğe basarsanız tüfek atış yapmayacaktır.
- Tüfeği tekrar atışa hazır konuma getirmek için horozu tam kaldırarak tam kurulu konuma getiriniz.
- **UYARI:** Atıcı, daima güvenlik düzeneklerinin tasarımının ve bir çok güvenlik özelliğinin tarihi tüfeklerde oldukça değişkenlik gösterdiğini ve modern silahlarda olduğu gibi kazara atışlara engel olamayacağını aklından çıkarmamalıdır.
- Tüfeğiniz şimdi atışa hazırdır. Atış sırasında daima koruyucu gözlük ve kulaklık takınız.

YÜKLÜ FİŞEKLERİN TAHLİYESİ

- Şarjör borusunda hala fişek varsa ve bunları tahliye etmek istiyorsanız, öncelikle namlu fişek yatağının boş olduğundan emin olunuz.
- Gövdenin içi açıkça görülebilecek şekilde mekanizmayı açınız.
- Mekanizmanın iç kısmında derinde, şarjör borusundaki fişeğin iki kılavuzun arasında tutulduğunu göreceksiniz.
- Parmaklarınızla kılavuzları aşağıya bastırınız.
- Şarjör borusundaki fişek arkasındaki fişek ve gerdelin baskısı ile dışarı çıkacaktır.
- Artık fişeği parmaklarınızla çekip alabilirsiniz, mekanizmayı çevirerek tahliyeyi kolaylaştırabilirsiniz.
- Şarjör borusundaki fişeklerin tamamı tahliye edilene kadar yukarıdaki işlemi tekrarlayınız.

BOŞ KOVAN TAHLİYESİ

- Atış sonrası levveyi kullanarak mekanizmayı açınız.
- Mekanizma içerisindeki iki pim boş kovana namlu fişek yatağından fırlatacaktır.
- Boş kovana tamamen dışarı fırladıktan sonra mekanizma kılavuzları yukarı kaldıracaktır. Bu şekilde boş kovana pimlerden kurtulacaktır.
- Net aksaksız ve seri bir levye hareketi boş kovana tahliyesi kolaylaştıracaktır.

ŞOKLAR

- Standart Chiappa 1887 levye ev tüfekleri üç adet şokla gelir. Bir tanesi namluya monte edilmiş olup, tüfekte birlikte gelen şok anahtarı kullanılarak değiştirilebilir.
- Değiştirilebilir şoklar namlu av tüfeklerinin namlu ağız çapının daraltılmasına olanak sağlar. Şok, konik şekilde olup, saçmaların namludan çıkmadan önce sıkıştırılmasını sağlar.
- Namlu çıkış çapının değiştirilmesi saçma gruplarının balistik hassasiyetini arttıran etkili bir sistemdir. Farklı şoklar temel olarak daha geniş veya daha dar saçma dağılım grupları yapılmasına olanak sağlar.
- Namluya monte edilmiş olan şok, silindirik şoktur (5 Numara); özelliği saçmaları hiç sıkıştırmamasıdır.
 - * Full Şok (Tek çizgili): Saçmaları en fazla sıkıştıran, uzak mesafelere atış için uygun şoktur.
 - * Modifiye Şok (Üç çizgili): Kısa mesafelerde daha geniş saçma dağılımı sağlar.
- Şoku değiştirmeden önce tüfeği tamamen boşaltınız, mekanizmayı açık, şarjör borusunu ve namlu fişek yatağını boş olarak bırakınız.
- Bu tüfeği asla, ama asla şok takılı değilken kullanmayınız.
- Şokun gevşeyip gevşemediğini düzenli bir şekilde kontrol ediniz.
- Şok ve namlu üzerindeki vida yivlerini hafifçe yağlarsanız söküm ve montaj işlemleri daha kolay olacaktır.
- **Dikkat:** Namlu ve şok üzerindeki vida yivleri hasar görebileceği için şokun aşırı sıkı bir şekilde monte edilmesi şart değildir. Ayrıca sıkışması durumunda şokun tekrar sökülmesi çok zor olacaktır.
- Orijinal fabrika şokları haricinde şok kullanmayınız, orijinal fabrika şokları haricinde şok kullanılması durumunda meydana gelebilecek mekanik arıza, çevresel veya kişisel hasar veya ölüm hadiselerinden Chiappa Firearms ve CTM sorumlu değildir.



ŞOK TİPİ / NUMARASINA DİKKAT EDİNİZ:

Çentiksiz şok, silindirik, 5 numara şoktur.

Tek çentikli şok, full, 1 numara şoktur.

Üç çentikli şok, modifiye, 3 numara şoktur.

DÜZENLİ TEMİZLİK BAKIM

- **Dikkat:** Ateşli silahların düzenli ve dikkatli bir şekilde temizlik ve bakımının yapılması silahın emniyeti ve hizmet ömrü için şarttır.
- Silahınızı her kullandığınızda, uzun zaman içerisinde parçalarına zarar verebilecek kimyasal ve artıkları (nem, barut veya kurşun artıkları) temizlemenizi öneririz.
- Her zaman namlu fişek yatağında, şarjör borusunda, mekanizmada fişek olmadığından emin olunuz.
- Mekanizma levyesini açınız, tüfeğin iç aksamını ışığa tutunuz.
- Namlunun ayrıntılı bir şekilde temizlenmesi önemlidir, namlunun içini kaliteli temizleyici kimyasallarla temizleyiniz, kimyasal ile nemlendirilmiş temiz bir bezi namlu fişek yatağından namlu çıkışına doğru namlunun içerisinden geçirerek namluyu temizleyiniz.
- Temizleyici kimyasalla nemlendirilmiş plastik kıllı fırça ile gövde içerisindeki kalıntı ve tortuları temizleyiniz.
- Gövdenin içerisini temiz ve kuru bir bezle ayrıntılı bir şekilde temizledikten sonra metal aksamı hafifçe yağlayınız.
- Gerdelin şarjör borusu içerisinde rahatça hareket ettiğinden emin olunuz. Gerekirse şarjör borusunun kelepçesini sökerek şarjör borusu kapağındaki deliği kullanarak hafifçe yağlayınız.
- Gövde içerisindeki kılavuzların serbetçe hareket edip etmediğini kontrol ediniz.
- Daha ayrıntılı temizlik ve bakım işlemleri için yetkili teknik servise veya silah tamir bakım atölyesine müracaat ediniz.

STANDART VE STANDART DIŞI BAKIM

- Herhangi bir bakım işleminden önce silahın boş olduğundan emin olunuz.
- Standart bakım işlemi silahın işlevselliğini korumak üzere kullanıcı düzeyinde yapılan bakım işlemleridir.
- Standart dışı bakım, silahın ayrıntılı bir şekilde sökülerek temizlenmesi, arızalı veya hasarlı parçaların değiştirilmesi gibi işlemler olup, bu gibi durumlarda yetkin ve yetkili kişilere müracaat edilmelidir.
- Uzun süreli yoğun atış / kullanım veya tam tersine silahın hiç bakım ve kontrol yapılmadan uzun süre saklanması standart dışı bakım gerektirir. Bu gibi durumlarda, silah yetkin ve yetkili bir silah ustası tarafından sökülüp, temizlenip, kontrol edilip, bakımı yapılmalıdır.

- Tüfeğinizi temizlerken veya yağlarken, silahta kirli kimyasal / yağ veya gereğinden fazla yağ kalıntısı bırakmayınız.
- Silahınızın mekanizmasının rahat çalıştığından emin olunuz, eğer mekanizma sertleşecek olursa veya mekanik aksamda korozyon başlamışsa tüfeğinizi yetkin ve yetkili bir silah tamircisine götürmelisiniz.
- Asla silikon veya lanolin gibi kimyasallar kullanmayınız.
- Takip eden sayfalarda parça şeması ve parça listesi mevcuttur.
- Yedek parça talep ederken, tüfeğin satın alındığı tarih, seri numarası, modeli, çapı, parça / parçaların liste ismi ve numarası belirtilmelidir.
- Silahınızda kendi başınıza çözmediğiniz bir sorun varsa, **KESİNLİKLE ATIŞ YAPMAYINIZ**, en kısa sürede yetkili teknik servise kontrol ettiriniz. Kendinizi ve çevrenizdekileri tehlikeye atarak silahınızı kendiniz tamir etmeyi denemeyiniz.
- Kendinizin ve başkalarının hayatlarını değiştirebilecek ciddi kazalara neden olmamak için, her zaman son derece dikkatli olunuz, silahınızı dikkatli bir şekilde kullanınız.

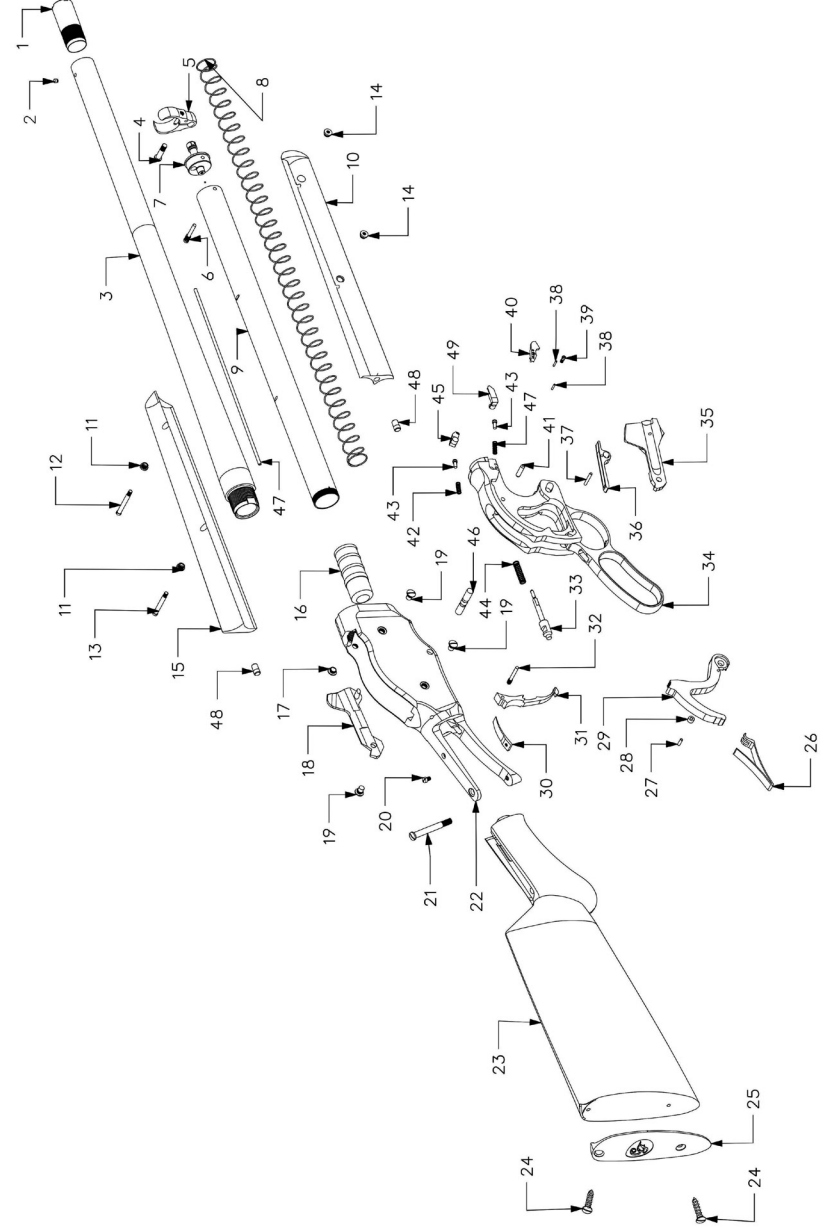
ANTİKA SİLAHLARIN TASARIMLARINA DAİR UYARI

Chiappa, hassas bir işçilikle üretilmiş replika silahlarla tarihte ün yapmış silahlara yeniden hayat vermektedir. Bu silahlar son teknoloji ürünü makina parkında, son derece kaliteli modern malzemelerden üretilmektedir. Bu silahlar, On Dokuzuncu Yüzyılda tasarlanmış silahlardır, dolayısı ile tarihi silahlardan birisine sahip olmayı ve kullanmayı karar verecek olursanız, yüzyıldan daha uzun yıllar boyunca ateşli silahların tasarım ve emniyet sistemlerinde ciddi gelişmeler sağlandığının bilincinde olmalısınız.

Chiappa bu silahları mükemmel tasarımları nedeni ile değil, koleksiyonerler için ciddi tarihi öneme sahip oldukları için üretmektedir. Bu tür silahların sahipleri ve kullanıcıları, bu tür silahlara ve tasarımlarındaki muhtemel emniyet zaafalarına aşina olmalıdır. Kullanıcı, yeterli emniyet sistemleri olsa dahi, antika silahların emniyet sistemlerinin birbirlerinden çok farklı olabileceğinin, modern ateşli silahların emniyet sistemleri kadar istemsiz ve irade dışı atış risklerini azaltmadığının bilincinde olmalıdır.

CHIAPPA MODEL 1887 PARÇA LİSTESİ

PARÇA NO	AÇIKLAMA	PARÇA NO	AÇIKLAMA
1	ŞOK	26	HOROZ YAYI
2	ARPACIK	27	HOROZ İÇ PULU PİMİ
3	NAMLU	28	HOROZ İÇ PULU
4	KELEPÇE VİDASI	29	HOROZ
5	NAMLU KELEPÇESİ	30	TETİK YAYI
6	ŞARJÖR BORUSU VİDASI	31	TETİK
7	ŞARJÖR TAPASI	32	TETİK VİDASI PİMİ
8	SİRAL YAY	33	ATEŞLEME İĞNESİ
9	ŞARJÖR BORUSU	34	MEKANİZMA BAŞI
10	SAĞ ÖN EL KUNDAĞI	35	FİŞEK KILAVUZU
11	ÖN EL KUNDAĞI VIDA PULU	36	KAŞIK
12	ÖN EL KUNDAĞI ÖN VİDASI	37	AĞIR HİZMET TİPİ SARMAL YAY PİMİ
13	ÖN EL KUNDAĞI ARKA VİDASI	38	KAMA PİMİ
14	SAĞ ÖN EL KUNDAĞI TIRNAKLI PULU	39	KAMA VİDASI
15	SOL ÖN EL KUNDAĞI	40	KAMA
16	ŞARJÖR GERDELİ	41	SARMAL YAY PİMİ
17	FİŞEK KILAVUZU VİDASI	42	SİRAL YAY
18	SOL FİŞEK KILAVUZU	43	TIRNAK BAĞLANTISI
19	FİŞEK KILAVUZU VİDASI	44	SİRAL YAY
20	TETİK YAYI VİDASI	45	SOL TIRNAK
21	KUYRUK VİDASI	46	GÖVDE / MEKANİZMA PİMİ
22	TÜFEK GÖVDESİ	47	MEKANİZMA PİMİ
23	DİPÇİK	48	ÖN EL KUNDAK PİMİ
24	DİPÇİK PLAKA CIVATASI	49	SAĞ TIRNAK
25	DİPÇİK PLAKASI		



CHIAPPA AV TÜFEKLERİ 2 YIL SÜRELİ GARANTİ

Sürelî Garanti: Chiappa Firearms firmasının dağıtıcısı ve bayileri kanalıyla yeni olarak satın alınmış, orijinal Chiappa tüfeklerine, malzeme ve üretim hatalarına karşı Türkiye Cumhuriyeti sınırları içinde, satın alma tarihinden itibaren 2 yıl süreli garanti verir.

Çözüm seçenekleri: Garanti süresi içinde, Chiappa veya yetkili dağıtıcısı, kendi tercihine bağlı olarak yaptığı test ve denemelerle garanti koşullarına uygun olmayan tüfeği veya bir bölümünü, herhangi bir parça ya da işçilik ücreti talep etmeden tamir edecek ya da tüfeği yenisi veya benzeri ile değiştirecektir. BU ÇÖZÜM SİZE ÖZEL VE GARANTİ İHLALİ İÇİN TEK ÇÖZÜM OLACAKTIR. CHIAPPA BUNUN HARİCİNDEKİ MASRAFLAR, KAYIPLAR YA DA SATINALMA, KULLANIM, BOZUKLUK YA DA TÜFEĞİN ÇALIŞMAMASI GİBİ DURUMLARDAN SORUMLU DEĞİLDİR. Chiappa iddia edilen durumun süreli garanti kapsamına uygunluğunu değerlendirmek için her türlü inceleme deneme ya da test yapma hakkına sahiptir.

GARANTİ KAPSAM DIŞINDAKİ DURUMLAR (İSTİSNALAR): BU GARANTİ CHIAPPA TÜFEĞİN GÖRSEL KUSURLARINI YA DA AŞAĞIDAKİ NEDENLERDEN DOLAYI ORTAYA ÇIKAN ZARARLARI KAPSAMAZ:

- (1) NORMAL AŞINMA YA DA YIPRANMA
- (2) DÜZENLİ TEMİZLİK VE BAKIM YAPILMAMASI
- (3) KAZA, İSTİSMAR YA DA İHMAL
- (4) NAMLU YA DA NAMLU İÇİ BOZUKLUKLARI
- (5) UYARI YA DA TALİMATLARA UYMAMA
- (6) BOZUK, SAAMI STANDARDINA UYGUN OLMAYAN YA DA ELLE VEYA FABRİKASYON YÖNTEMİ İLE YENİDEN DOLDURULMUŞ MÜHİMMATLARIN KULLANIMI

AYRICA, CHIAPPA SİLAH ÜZERİNDE YETKİLİ SERVİS DIŞINDA YAPILAN TAMİRAT, TADİLAT YA DA DEĞİŞİKLİKLER GARANTİYİ GEÇERSİZ KILAR.

HASARLARIN SINIRLANDIRILMASI: CHIAPPA VE YETKİLİ DAĞITIMCILARI, DOĞRUDAN, DOLAYLI, ÖZEL, TESADÜFİ VEYA CEZAI, HUKUKİ KURALLAR NE OLURSA OLSUN, İDDİA, SÖZLEŞME, GARANTİ, İHMAL YA DA TAM SORUMLULUK DA DAHİL OLMAK ÜZERE, TÜFEĞİN KULLANIMINDAN DOĞAN HERHANGİ BİR KAYIP (ÖLÜM YA DA YARALANMA) VEYA HASARDAN SORUMLU TUTULAMAZ.

Garanti Hizmeti: Sürelî garanti kapsamında hizmet almak için kullanım kılavuzunun "Servis Talimatları" bölümünde yer alan talimatlara uymalı ve Chiappa silahınızı yetkili teknik servis merkezine göndermelisiniz. Tüm gönderi masrafları size aittir. Karşı ödemeli, gönderi kabul edilmemektedir. Tüfeğin tamiri ya da benzeri ile değiştirilmesini takiben geri gönderim masrafı dağıtımçı tarafından karşılanarak size geri gönderilecektir. Eğer teknik nedenlerle tüfeğiniz değiştirilirse, göndermiş olduğunuz tüfek dağıtımçıda kalacaktır.



ARIZA TALEP FORMU

GARANTİ KAPSAMINDA TAMİRAT

TTN: _____

Lütfen yukarıya CTM tarafından verilmiş olan tamir takip numarasını yazınız.

MÜŞTERİ BİLGİLERİ

İsim Soyisim : _____

Adres : _____

Şehir : _____

Telefon : _____

E-posta : _____

ÜRÜN BİLGİLERİ

Model : _____

Silah Seri No : _____

BAYİ BİLGİLERİ

Satın Alma Tarihi : _____

Bayi Adı : _____

Bayi Adresi : _____

ARIZA / KUSUR TANIMI

Bu formu fotokopi ile çoğaltarak kullanmanızı tavsiye ederiz.



Silahınız veya herhangi bir parçası için teknik servis hizmeti gerektiğinde silahın tamamını (lütfen sadece parçalarını göndermeyiniz) uygun bir şekilde ambalajlayıp yetkili teknik servis merkezine uygun kargo yada posta hizmeti ile aşağıdaki talimatlar doğrultusunda gönderiniz.



**Silahınızda fişek olmadığından kesin olarak emin olunuz.
Silah ile birlikte fişek göndermeyiniz.**

Dürbün, askı kayışı, askı kayış bağlantı noktaları vb. gibi tüm aksesuarları silahtan sökünüz.

Silahınızı uygun bir kutu içinde, taşıma sırasında hiçbir parçası zarar görmeyecek şekilde paketleyiniz.

Arıza Talep Formunu eksiksiz olarak doldurunuz. Bu formu, silahı gönderdiğiniz kutu içerisinde göndermenizi tavsiye ederiz.

Yetkili servis noktaları ile bilgi almak için aşağıdaki bilgilerle Chiappa Türkiye dağıtıcısı ile temasa geçiniz:

CTM Dış Ticaret Ltd. Şti.

Hilal Mah. Holzmeister Cad. 14/B
Çankaya 06550 Ankara
Tel : (532) 06 TAC 87 /06 822 87
(312) 440 49 57
Faks : (312) 442 09 74
tac87@ctm.com.tr

Sorularınız için lütfen yukarıdaki telefon veya e-posta adreslerinden bizimle irtibata geçiniz.

PARÇA SİPARİŞİ İÇİN

Yetkili teknik servis merkezinden parça sipariş etmek için siparişinizi faks, telefon ya da e-posta yolu ile yukarıdaki numara ya da adrese iletiniz.

Lütfen adınızı ve soyadınızı, adresinizi, gün içinde size ulaşabileceğimiz telefon numaranızı, varsa e-posta adresinizi bize bildiriniz. Model numarası, seri numarası, çap/kalibre, kaplama (boya), parça numarası bilgilerine ihtiyacımız olacaktır.

SİLAH GÜVENLİĞİ SİZİN SORUMLULUĞUNUZDUR! BU KONUDA HATA YAPMAYINIZ!

Her silah kullanıcısı, tüfeği eline aldığı andan itibaren tüm kontrolün kendi elinde olduğu bir sistemin parçası haline gelir. Silahı güvenli ya da kontrolsüz (güvensiz) hale getiren tek unsurdur. Avcılık ve atıcılık en emniyetli spor dallarındandır. Bu kitapçık, kullanım ve saklama esnasında uyulması gereken temel emniyet kurallarını gözden geçirerek ve her atıcıya ateşli silahların asli emniyetinin bizzat kendileri olduğunu hatırlatarak bu disiplinleri daha da emniyetli bir hale getirmeyi amaçlamaktadır. Emniyetli avcılık ve atış eğitimlerine katılmanız, bu sorumluluğu yerine getirmenize yardımcı olacaktır. Özellikle çocuklar ve acemiler silah ile muhatap olduklarında, emniyet kuralları konusunda hassas ve disiplinli olunuz. Acemilerle birlikte silah kullanırken yakın gözlem ve kontrol şarttır. Söz konusu silah güvenliği olduğunda kararlı olmalısınız. Eğer bir güvenlik kuralı ihlali görecekseniz, uyarmak ve bu kullanım kılavuzundaki gibi kuralları dikte etmek zorundasınız.

Ateşli silahların emniyeti tamamen size bağlıdır. Bu konuda hata yapmayınız.

1. **NAMLUYU DAİMA GÜVENLİ BİR YÖNE DOĞRULTUNUZ.**
2. **SİLAH KULLANILMADIĞINDA, KESİNLİKLE İÇİNDE FİŞEK OLMAMALIDIR.**
3. **SİLAHINIZIN MEKANİK EMNİYETLERİNE GÜVENMEYİNİZ.**
4. **HEDEF HATTI VE GERİSİNDE NE OLDUĞUNDAN EMİN OLUNUZ.**
5. **DOĞRU MÜHİMMAT / FİŞEK KULLANINIZ.**
6. **TETİĞE BASTIĞINIZDA SİLAHINIZ ATEŞ ALMAZSA, SİLAHI BİR SÜRE EMNİYETLİ BİR YÖNE DOĞRU TUTUNUZ.**
7. **ATIŞ YAPARKEN DAİMA KORUYUCU GÖZLÜK VE KULAKLIK KULLANINIZ.**
8. **ATIŞ YAPMADAN ÖNCE NAMLUYU TIKAYAN VEYA DARALTAN BİRŞEY OLMADIĞINDAN EMİN OLUNUZ.**
9. **SİLAHINIZDA TADİLAT YA DA DEĞİŞİKLİK YAPMAYIN, SİLAHINIZI DÜZENLİ OLARAK YETKİLİ SERVİSE KONTROL ETTİRİNİZ.**
10. **KULLANDIĞINIZ SİLAHIN TEKNİK, MEKANİK, ERGONOMİK ÖZELLİKLERİNİ ÖĞRENİN.**

Üretici Firma

CHIAPPA
firearms, ltd.

CHIAPPA FIREARMS Srl

Via Milano 2 25020 Azzano Mella Italy

Tel: +39 030 974 90 65

www.chiappafirearms.com

Türkiye Dağıtıcısı

CTM

CTM DIŐ TİCARET LTD. ŐTİ.

Holzmeister Cad. 14/B Çankaya 06550 Ankara

Tel: 0 (532) 06 TAC 87 / 06 822 87

www.ctm.com.tr • tac87@ctm.com.tr